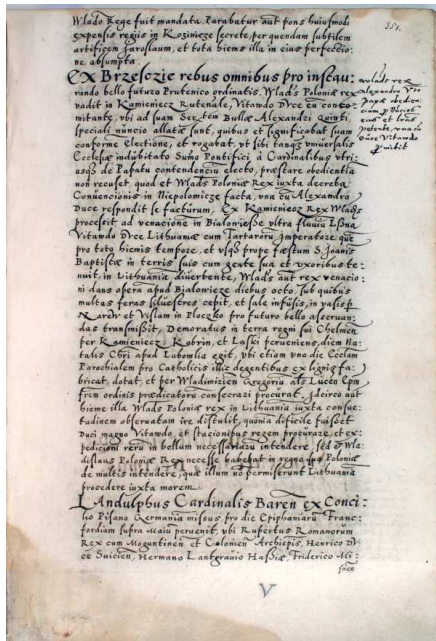




- Puszcza Białowieska jako miejsce polowań **szczególnie często odwiedzane przez niemal każdego z królów polskich** (lokalna tradycja, literatura popularnonaukowa z XIX i XX wieku, przewodniki turystyczne)
- Miejscowe nazwy oparte na tej tradycji (m.in. Szlak Dębów Królewskich, uroczyska Zamczysko i Stara Białowieża, Góra Batorego, uroczysko Wielka Kletna)
- Dotychczasowa literatura naukowa: brak dokładnych i zweryfikowanych źródłowo informacji o polowaniach królewskich w Puszczy

Pierwsza wzmianka źródłowa o Puszczy Białowieskiej



1409

Z Kamieńca udał się król Władysław na polowanie do Białowieży za rzekę Leśną (...); król polski Władysław zatrzymał się w Białowieży przez osiem dni zajęty polowaniem. Złowił w tym czasie mnóstwo leśnej zwierzyny. Kazał ją zasolić i w beczkach przesłać przez Narew i Wisłę do Płocka i przechować na przyszłą wojnę.

- Jagiełło był tu jeszcze raz - w styczniu 1426 roku schronił się z dworem przed zarazą
- Według Długosza „zajęty polowaniem na niedźwiedzie (...), przypadkiem złamał nogę”

Jana Długosza Roczniki czyli kroniki sławnego Królestwa Polskiego, Ks. 10 i 11, 1406-1412 (Biblioteka Kórnicka, sygn. BK 199 - odpis z 1572 roku)

Polowanie Zygmunta Augusta (18-27 stycznia 1546)



Odtworzenie szczegółów pobytu wielkiego księcia Zygmunta Augusta w Puszczy Białowieskiej możliwe było dzięki zapiskom wielkksiążęcego skarbnika

Zakupy Zygmunta Augusta na polowanie

Do Białowieży Zygmunt August dotarł 18 stycznia, opuścił ją 27 stycznia 1546 roku
Podczas pobytu w Białowieży Zygmunt August odebrał podarunki – sieci i psy do łowów oraz kilka koni fryzjskich



Fot. Edyta Trojańska-Koch



Drzeworyt z „Książ o gospodarstwie” Piotra Krescentyna (1549)

- pochodzą z Fryzji (dziś pogranicze Holandii i Niemiec)
- pierwsze historyczne przekazy sprzed 2000 lat
- wierzchowce ciężkozbrojnego rycerstwa

Łowy Zygmunta Augusta:

- naganiacze do łowów zwolani przez myśliwców 2 tygodnie przed wyjazdem z Wilna
- polowania najprawdopodobniej odbywały się dwiema metodami – w tzw. ogrodach do polowań oraz za pomocą sieci

Źródło wymienia dwa niebezpieczne zdarzenia podczas łowów:

- kasztelan trocki otrzymał 12 florenów nagrody za osłonięcie władcy własną pierśią
- jeden z naganiaczy został poraniony przez niedźwiedzia („ ”)



Fot. Sławomir Wąsik

Plon łowów

- Zygmunt August po polowaniach w Puszczy Białowieskiej wysłał 35 beczek z zasoloną dziczyzną do Krakowa w prezencie Zygmuntowi Staremu i królowej Bonie
- kilka beczek wysłał w darze dla kasztelana poznańskiego
- resztę mięsa najpewniej zabrano do Wilna

Ówczesna beczka miała pojemność ok. 150 litrów – by zappełnić ich 35 potrzeba było mięsa z **20 średniej wielkości żubrów**



Na polowanie w Puszczy Białowieskiej Zygmunt August wybrał się w okresie żałoby po śmierci pierwszej żony, Elżbiety Habsburżanki.

Królewicz spotykał się już wówczas z piękną **Barbarą Radziwiłłówną**.

Nie ma dowodów na to, że Barbara towarzyszyła mu w łowach, zastanawia jednak kilka szczegółów...

Wielki Książę zakupił:

- cztery skórzane wsypy na poduchy wraz z poszewkami i puchem
- puch do wypchania dwóch dużych i dwóch małych pierzyn
- „ ”



Jan Matejko,

(szkic), 1864

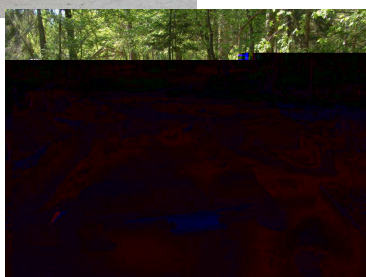
Stara Białowieża



Według lokalnej tradycji miejsce dawnej osady; nazwane było „Stara Białowieża” już w „...” z 1639 roku



Wiosną 2005 roku wywrócony dąb August III
Sas odsłonił stare kafle piecowe



Wykopaliska
archeologiczne
przeprowadzono w
2006, 2007 i 2008 roku

Stara Białowieża – wyniki wykopalisk



Odnaleziono podstawy
kamienne 3 pieców,
zarys fundamentów
jednej ze ścian,
fragmenty polepy i kafli
piecowych

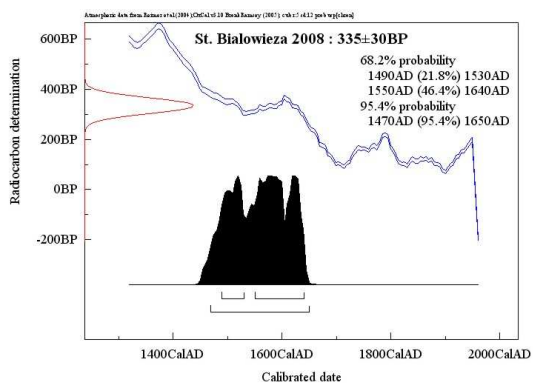


Fragment ozdobnego kafła z
przedstawieniem głowy ludzkiej

Stara Białowieża – wyniki wykopalisk



Inne znaleziska: ołowiana kula
(z arkebuz lub strzelby),
drumla, nóż z osędką,
fragmenty szkła

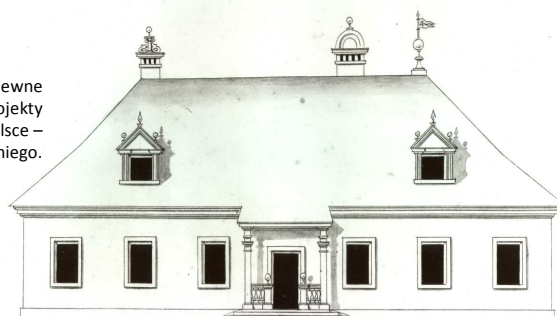


Datowanie radiowęglowe fragmentu węgla
drzewnego spod podstawy jednego z pieców
wskazuje, że dwór został zbudowany w **XVI
wieku**

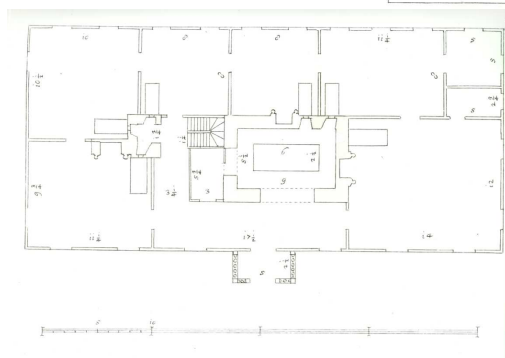


Dwór Wazów w Białowieży

Jak mógł wyglądać dwór Wazów? Pewne wyobrażenie mogą dać projekty nadwornego architekta Wazów w Polsce – Giovanniego Battisty Gisleniego.



Rys. Giovanni Battista Gisleni



Dwór Wazów w Białowieży

Dziś w Białowieży Świadcami czasów Wazów są zachowane w cerkiewce na cmentarzu prawosławnym dzwon noszący napis „Anno Domini 1661” oraz XVII-wieczna ikona



42 żubrów, to jest 11 Wielkich, Których
najważniejszy ważył 14 Cent. 50 funt., 7
mniejszych, 18 żubrzców, 6 młodych, **13 łosiów** to
jest : 6 których najważniejszy ważył 9 Cent. 75 f., 5
samic, 2 Młodych, **2 sarn**. Summa 57 Sztuk

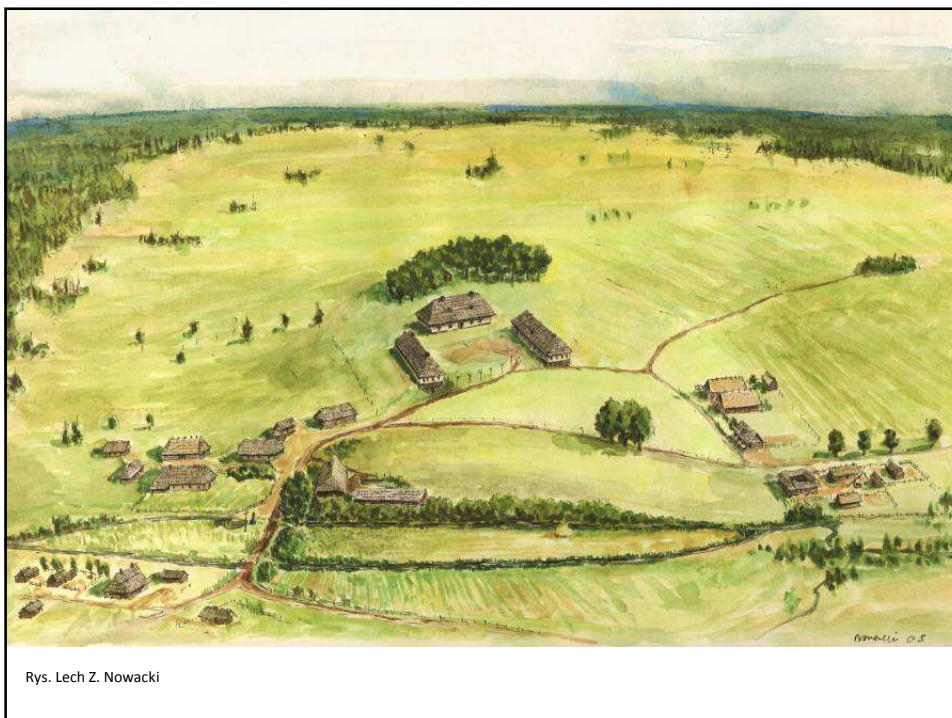


**Ostatni dwór królewski – dwór Sasów
i Stanisława Augusta Poniatowskiego**



Rys. Lech Z. Nowacki

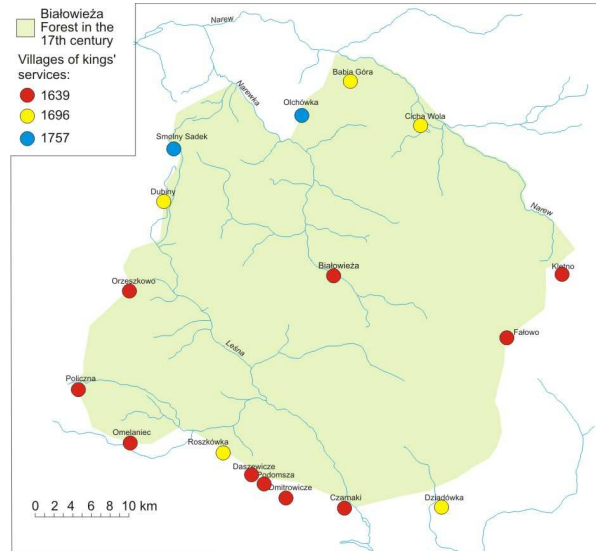
Widok Białowieży albo
Białowsi, Jakub Sokołowski, 1821
(Muzeum Narodowe w Krakowie,
III-ryc. 10 527)



Rys. Lech Z. Nowacki

Status Puszczy jako królewskiej własności: Puszcza była chroniona przez pierścień osad królewskich służb leśnych

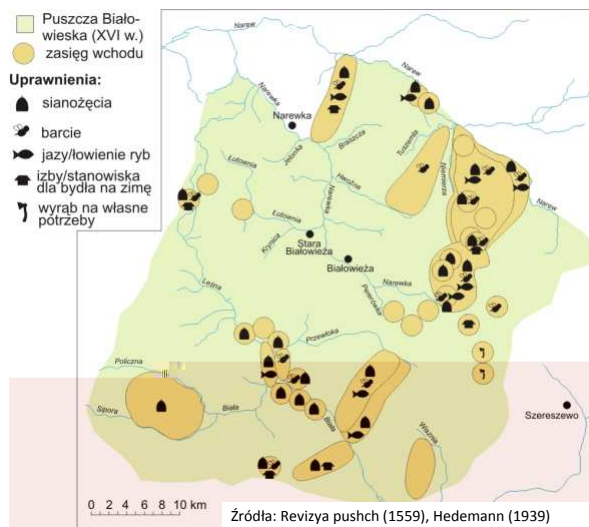
W 1790 r. – **331** osób

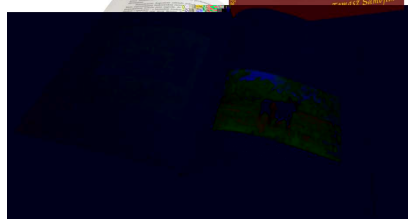
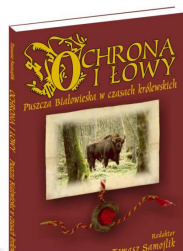


Źródła: Mapa guberni Mieleczyckiej (1795), Hedemann (1939)

Przybliżone rozmieszczenie i zasięg 40 z 44 wchodów do Puszczy Białowieskiej w XVI wieku

- wypalanie potażu (1675)
- prod. smoły drzewnej (1696)
- wypalanie węgla drzewnego (2 połowa XVIII wieku)
- wyręby (2 połowa XVIII wieku)





samojlik@ibs.bialowieza.pl